

# Inondations du mois d'août 2002 en Europe centrale et orientale

## Événements à l'origine des inondations catastrophiques

- Une situation météorologique complexe évoluant au-dessus de l'Europe centrale a donné naissance à partir du 6 août à des précipitations intenses et très étendues dans le sud et dans l'est de l'Allemagne, dans l'ouest de la République tchèque ainsi qu'en Autriche et en Hongrie.
- Dans plusieurs grands cours d'eau - Danube, Elbe, Vltava, Inn et Salzach -, il s'est formé des ondes de crue qui ont atteint des cotes extrêmement élevées, ce qui a provoqué des débordements gigantesques des cours inférieurs.

## Régions touchées

- Allemagne: le Sud et l'Est
- Autriche: la Haute-Autriche et la Basse-Autriche
- République tchèque: la Bohême
- Italie: le Nord et le Centre
- Espagne: localement le Nord-Est
- Russie: les côtes de la Mer Noire
- Slovaquie, Hongrie (dans une moindre mesure)

## Dégâts

(estimations au 1/5/2003)

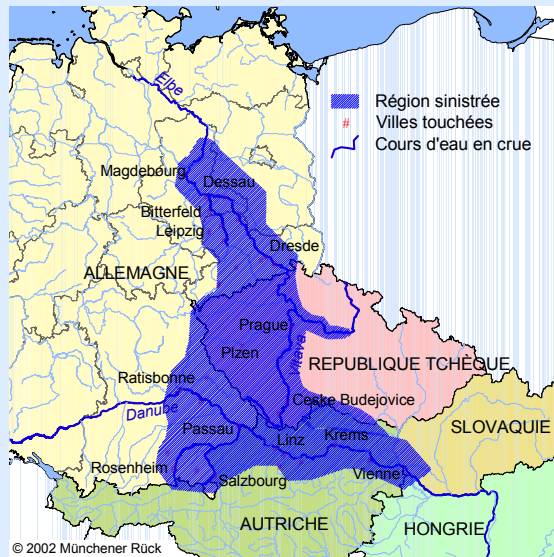
- Nombre de morts: > 100
- Préjudice économique:
  - Autriche: 3 milliards d'€
  - République tchèque: 2,3 milliards d'€
  - Allemagne: 9,2 milliards d'€
- Dommages assurés:
  - Autriche: 400 millions d'€
  - République tchèque: 1,2 milliard d'€
  - Allemagne: 1,8 milliard d'€



Des édifices historiques de grande valeur ont été envahis par les eaux. De nombreux chefs-d'œuvre culturels, comme le Zwinger à Dresde et le théâtre national de Prague, ont été gravement endommagés.



Beaucoup de bâtiments ont été entièrement détruits (exemple: Weesenstein près de Dresde). Une grande partie d'entre eux n'étaient pas couverts au titre de la «garantie étendue contre les événements naturels». En raison des délais de pré-alerte, les habitants ont réussi en partie à prendre des mesures conservatoires, notamment pour préserver le contenu des habitations.



© 2002 Münchener Rück  
Principales régions et villes touchées

## Risque lié aux modifications

La pression démographique croissante a contribué ces dernières années dans de nombreuses régions au développement progressif de l'urbanisme – constructions privées, mais aussi implantations commerciales et industrielles - sur des espaces qui étaient à l'origine des zones humides naturelles, et à un accroissement de la concentration des valeurs dans des zones inondables. Lors des crues exceptionnelles de 2002, dont certaines étaient plus que centennales, les eaux ont dévasté non seulement des zones de constructions nouvelles, mais aussi des villes historiques.

## Situation météorologique

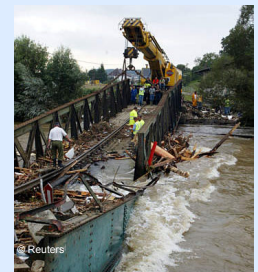
Le contexte météorologique en Europe centrale, qui a été à l'origine des inondations catastrophiques, était très complexe. Il était principalement caractérisé par une dépression appelée Ilse, précédée dans le temps par une autre petite dépression au sud des Alpes.

La première zone de basse pression (sans nom) s'est déplacée le long des Alpes italiennes en direction de la Hongrie et des côtes de la Mer Noire, déclenchant entre le 6 et le 8 août des intempéries et des précipitations torrentielles dans le nord et le centre de l'Italie, en Autriche et ensuite sur les bords de la Mer Noire.

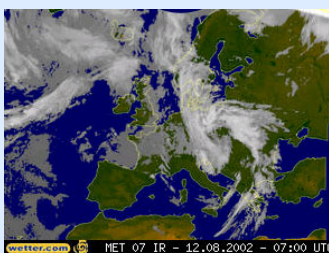
Venant d'Angleterre, Ilse est tout d'abord passée au sud autour de l'arc alpin, puis s'est déplacée sur la trajectoire Vb du Golfe de Gènes en direction de la Pologne, en longeant les Alpes italiennes. Les fortes pluies apportées par Ilse ont commencé à se déverser sur la Bavière le 10 août; l'Autriche, la République tchèque et l'Allemagne orientale ont été touchées à partir du 12 août.



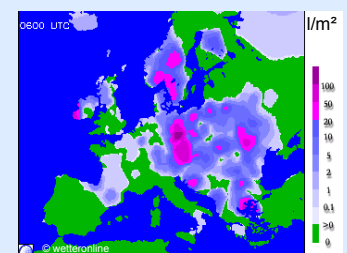
En République tchèque également, les dégâts ont été considérables (exemple: Stechovice au sud de Prague). La vieille ville de Prague a été heureusement largement épargnée.



Ponts, voies ferrées, routes ont été emportés par les masses d'eau (exemple: Schwertberg/Haute-Autriche). Les chemins de fer allemands ont fait état de plusieurs centaines de millions d'euros de dégâts.



La dépression Ilse au-dessus de l'Europe orientale le 12 août 2002



24 heures de pluies sur l'Europe, les 12 et 13 août 2002